

# ISTRUZIONI POLINI UPDATER

Aggiornamento firmware per motori E-P3, E-P3+ e E-P3+ serie EVO.

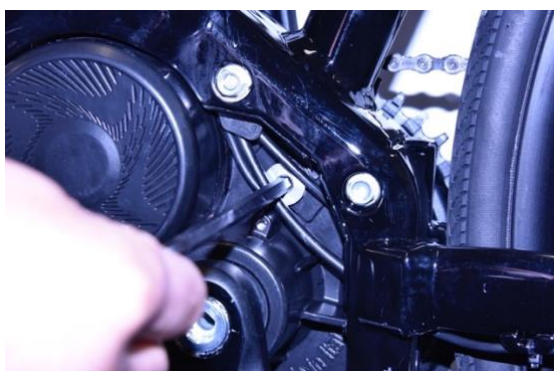
## INDICE:

1. Connessione motore al computer
2. Aggiornamento firmware (motore, display, bluetooth)
3. Recovery firmware motore
4. Recovery firmware display
5. Recovery firmware bluetooth
6. Sostituzione display COMFORT-E-P3 con display TFT EVO (a colori)
7. Sostituzione batteria 500Wh E-P3 con batteria 500Wh E-P3+EVO

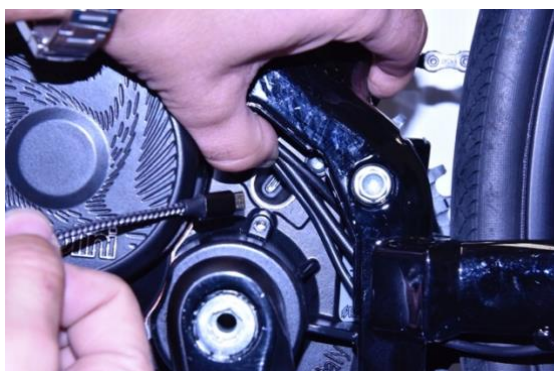
## 1. CONNESSIONE MOTORE AL COMPUTER



Rimuovere con chiave Torx 20 il coperchietto in plastica.



Rimuovere il tappo in alluminio con chiave a brugola CH 6



Accendere la batteria della bicicletta  
Connettere un cavo micro USB al motore (fare attenzione al verso di inserimento) e la presa USB ad un PC con versione di Windows 10 o superiore.

**Per tutti i sistemi operativi:** verificare che sul Pc sia installata la versione 1.8 di Java o versione superiore. Se non fosse presente eseguire il download e l'installazione di Java dal sito: [www.java.com](http://www.java.com)  
Scaricare la versione più aggiornata del programma [Polini Updater](#).  
Eseguire programma [Polini Updater](#) con Java.

## 2. AGGIORNAMENTO FIRMWARE (MOTORE, DISPLAY, BLUETOOTH)

**Nota:** Il sistema Polini Updater riconosce la versione del motore collegato e propone in automatico gli aggiornamenti specifici per questo modello.

**Nota:** se Java non fosse installato sul computer, il file potrebbe venire aperto in automatico con programmi tipo Winzip o Winrar visualizzando dei file non utilizzabili. Assicurarsi di installare Java correttamente e che il file venga aperto con Java. Eventualmente aprire il file cliccando con il tasto destro e selezionare “Apri con” e “Java”.

**ATTENZIONE:** il PC deve avere una connessione ad internet per poter eseguire gli aggiornamenti.

**ATTENZIONE:** per evitare spegnimenti improvvisi durante l'aggiornamento firmware, verificare di avere un buon livello di carica della batteria oppure connettere il computer portatile al caricatore.

**ATTENZIONE:** non disconnettere il cavo USB durante il caricamento del firmware.

- Accendere la bici.
- Aprire il programma “Polini Updater”.

	eBike	Online	Status
Display	03.01.05	03.01.99	Download icon
Motor	4.65.02	04.65.02	Green checkmark
BLE Core	1.00.00.00	28.11.8.0	Download icon
BLE App	1.00.00	1.02.01	Download icon

Buttons: File, Recovery, Help, Polini Updater FW\_TEST\_1 [5.99.33], COM14, Update step: ---, Ebike Update

Callouts:

- 1- Versione firmware installata su e-Bike
- 2- Versione firmware disponibile Online
- 3- Stato dell'aggiornamento
- 4- Premere per aggiornare il software

- Il programma mostrerà la versione dei firmware attualmente installati sulla e-bike e quelle disponibili online; per aggiornare premere il pulsante in basso a sinistra “Aggiorna Ebike”. Completato l'aggiornamento, scollegare il cavo USB, spegnere e riaccendere la bici. Se dovessero comparire allarmi sul display, cancellarli attraverso la sezione diagnostica del menu display.

## 3. RECOVERY FIRMWARE MOTORE

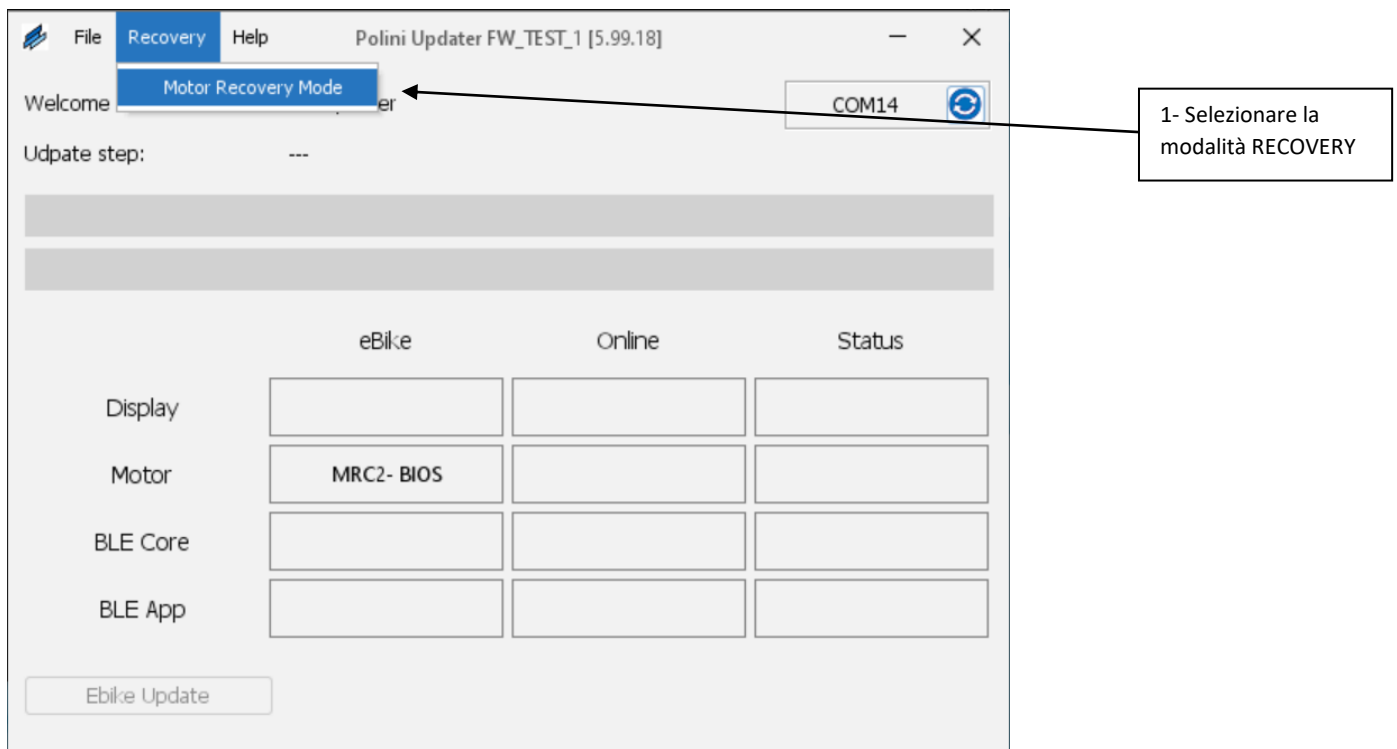
**ATTENZIONE:** questa procedura è da effettuare esclusivamente nel caso in cui il display non si accenda più a causa di malfunzionamenti oppure nel caso in cui l'aggiornamento firmware motore si è interrotto prima del suo completamento.

**ATTENZIONE:** il PC deve avere una connessione ad Internet per poter eseguire gli aggiornamenti

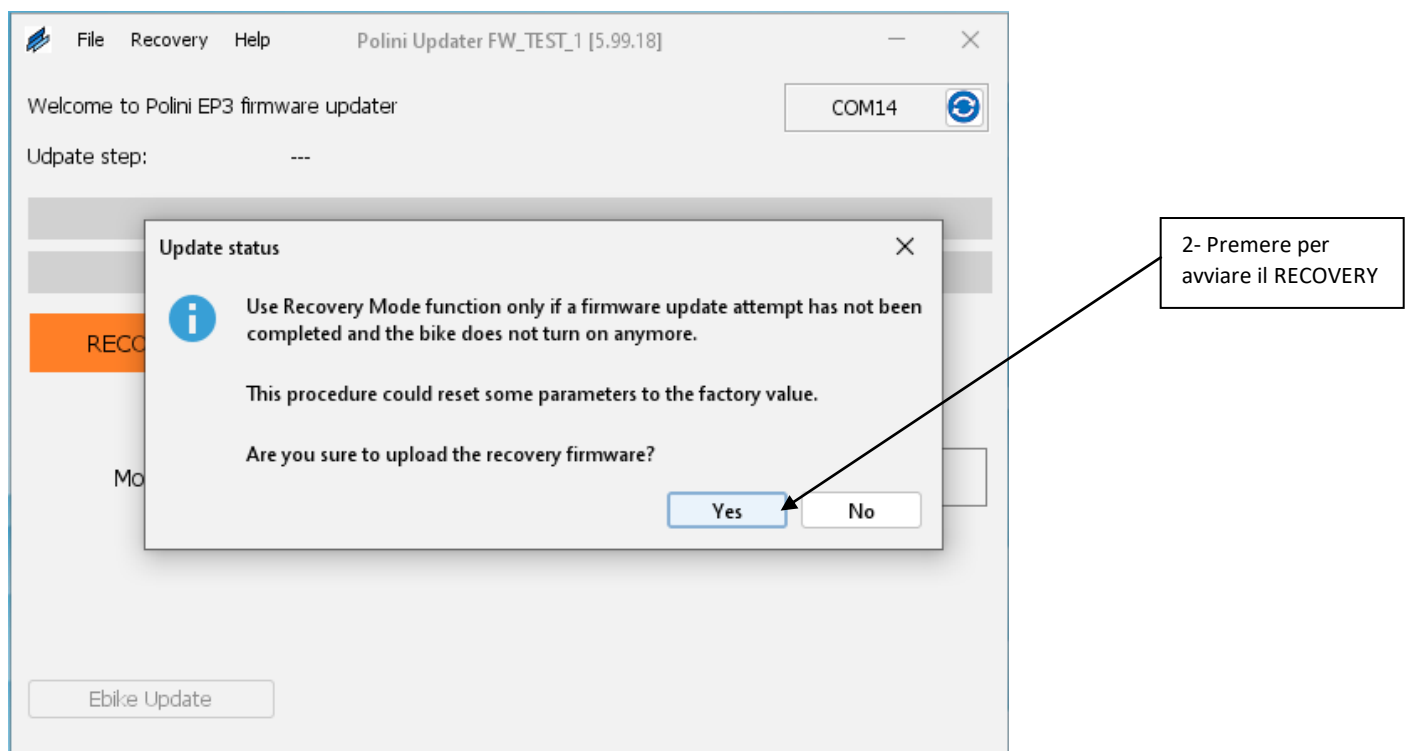
**ATTENZIONE:** per evitare spegnimenti improvvisi durante l'aggiornamento firmware, verificare di avere un buon livello di carica della batteria oppure connettere il computer portatile al caricatore.

**ATTENZIONE:** non disconnettere il cavo USB durante il caricamento del firmware.

- Collegare il cavo al motore e al PC. Verificare che la batteria sia spenta e/o rimossa dal telaio.
- Aprire il programma “Polini Updater”.



- In alto a sinistra dal menù “RECOVERY”, selezionare la modalità “MOTOR RECOVERY MODE”.
- Confermare l’azione di recovery premendo il tasto “SI”.



- Terminato il processo, scollegare il cavo USB e riaccendere la bici.
- Se il sistema motore/display non si avviasse, contattare il servizio di assistenza Polini sul sito oppure all’indirizzo ebike@polini.com

#### 4. RECOVERY FIRMWARE DISPLAY

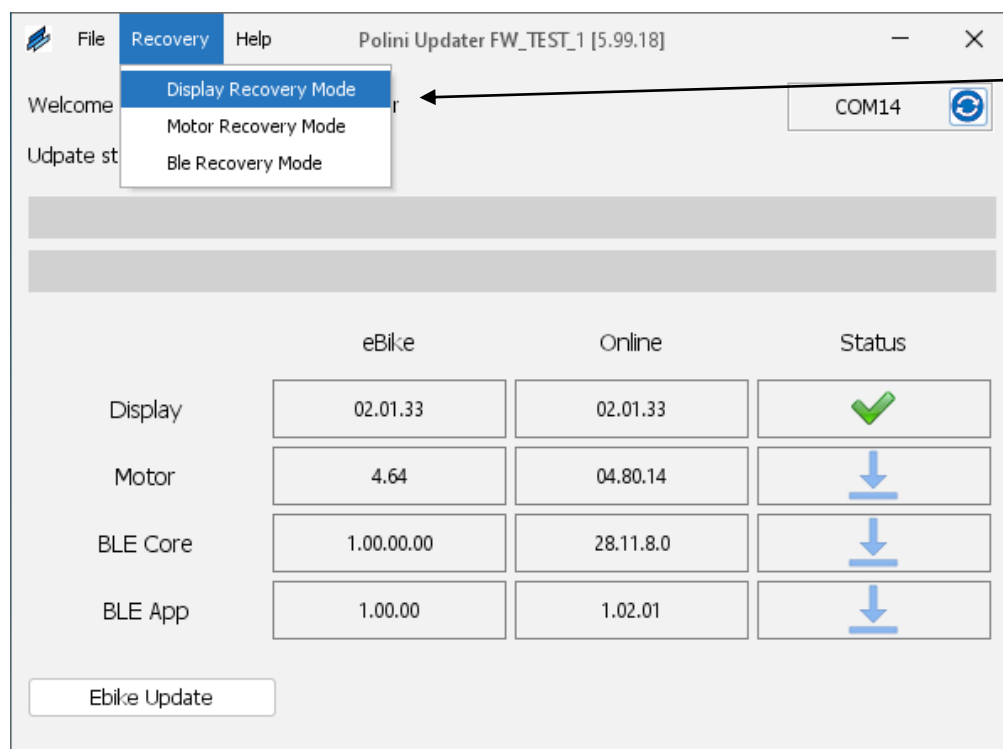
**ATTENZIONE:** questa procedura è da effettuare esclusivamente nel caso in cui l’aggiornamento firmware del display si è interrotto prima del completamento e, a causa di questa interruzione, il display non si accende più.

**ATTENZIONE:** il PC deve avere una connessione ad internet per poter eseguire gli aggiornamenti

**ATTENZIONE:** per evitare spegnimenti improvvisi durante l'aggiornamento firmware, se si utilizza un pc portatile, verificare di avere un buon livello di carica della batteria oppure connettere il computer portatile al caricatore.

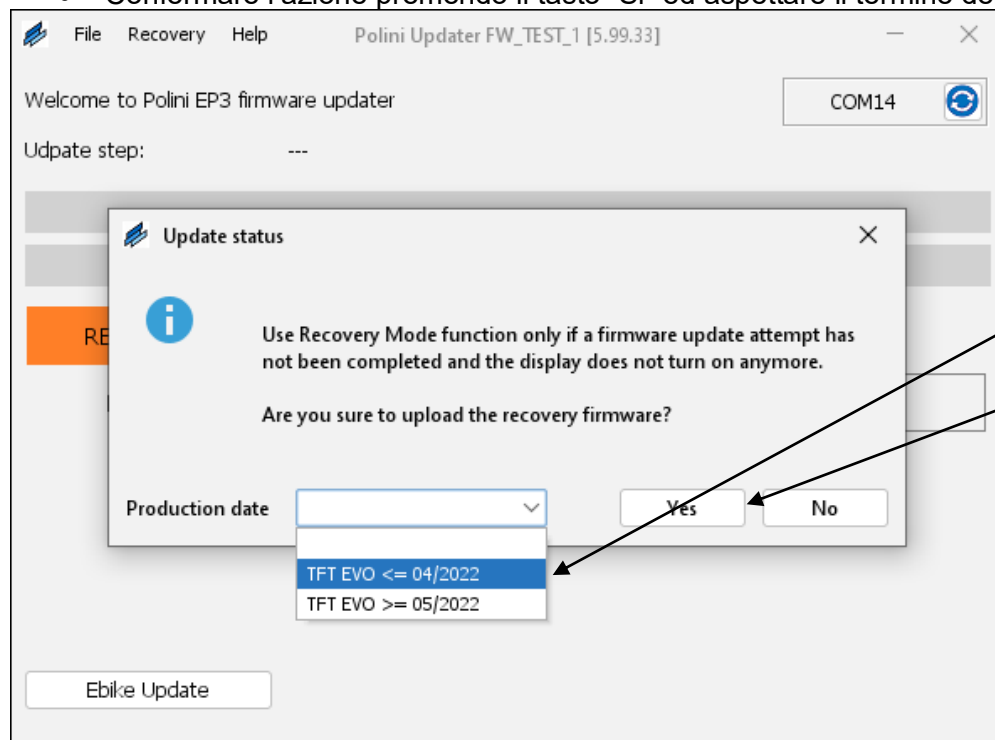
**ATTENZIONE:** non disconnettere il cavo USB durante il caricamento del firmware.

- Il Recovery del firmware display va effettuato a bici accesa.
- Collegare il cavo al motore e al PC. Aprire il programma [Polini Updater](#).



1- Selezionare la modalità DISPLAY RECOVERY

- In alto a sinistra dal menù "RECOVERY", selezionare la modalità "DISPLAY RECOVERY".
- Per il display TFT EVO selezionare la data di produzione, indicata dal numero seriale stampato sul retro. (Esempio: numero seriale 202102= 02/2021)
- Confermare l'azione premendo il tasto "Sì" ed aspettare il termine della procedura.



2- Selezionare il tipo di display. Per la versione TFT EVO è necessario selezionare anche la data di produzione

3- Premere YES per avviare il Display RECOVERY

- Terminato il processo, scollegare il cavo USB e riaccendere la bici.
- Se il sistema motore/display non si avviasse, contattare il servizio di [assistenza Polini](#) sul sito oppure all'indirizzo [ebike@polini.com](mailto:ebike@polini.com)

## 5. RECOVERY FIRMWARE BLUETOOTH

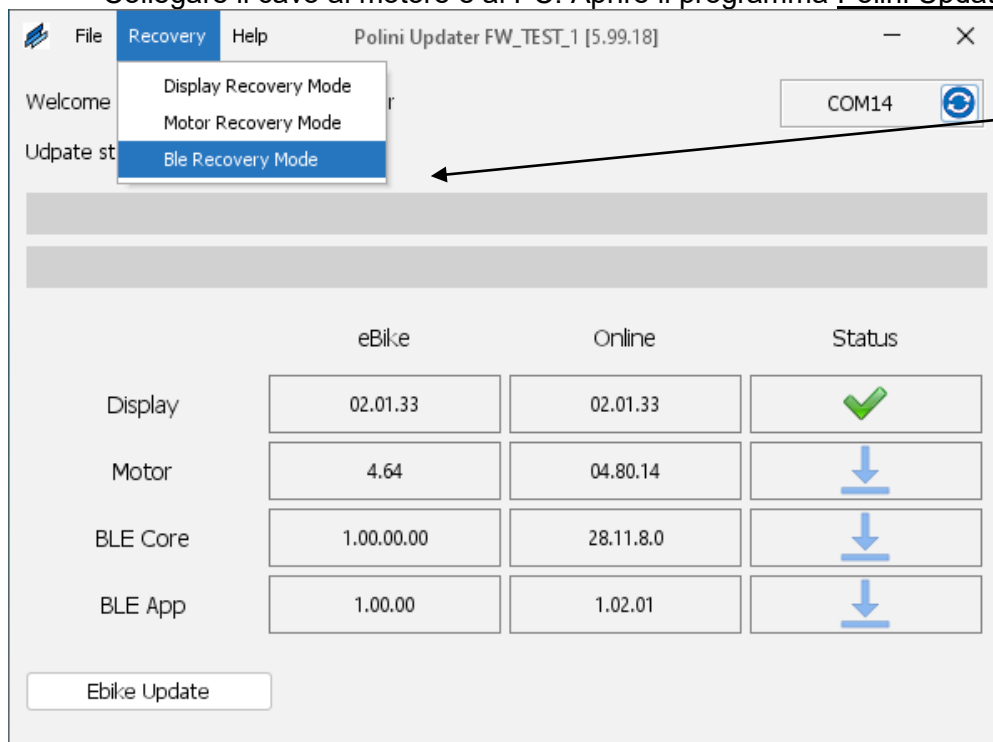
**ATTENZIONE:** questa procedura è da effettuare esclusivamente nel caso in cui l'aggiornamento firmware del bluetooth si è interrotto prima del completamento e, a causa di questa interruzione, il bluetooth non funziona più.

**ATTENZIONE:** il PC deve avere una connessione ad Internet per poter eseguire gli aggiornamenti

**ATTENZIONE:** per evitare spegnimenti improvvisi durante l'aggiornamento firmware, verificare di avere un buon livello di carica della batteria oppure connettere il computer portatile al caricatore.

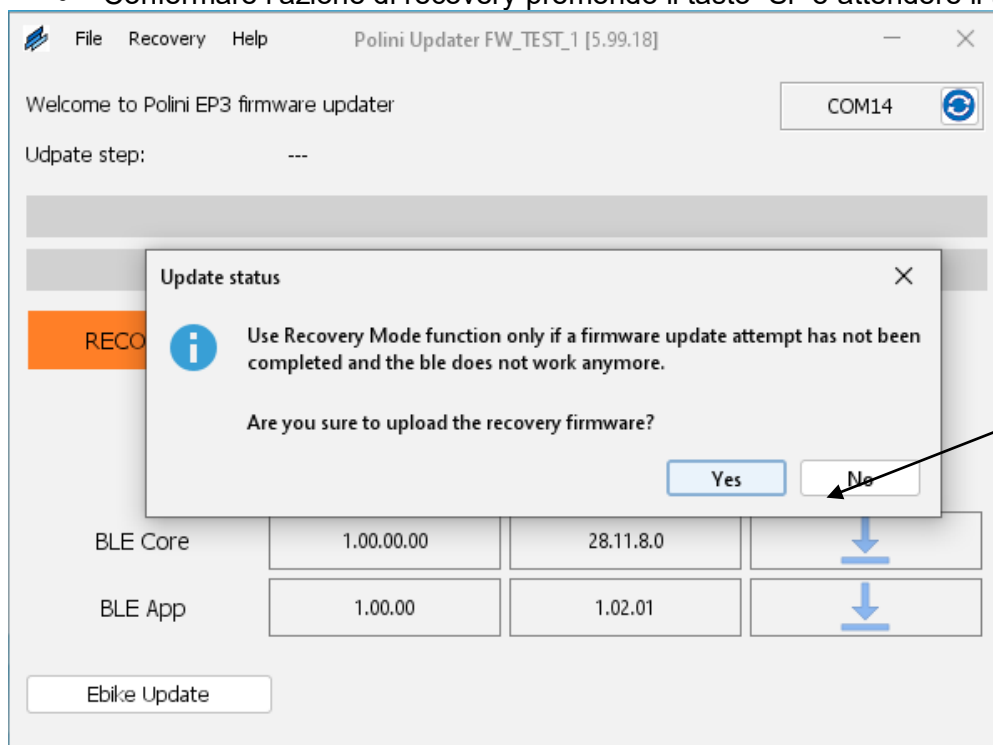
**ATTENZIONE:** non disconnettere il cavo USB durante il caricamento del firmware.

- Il Recovery del firmware display va effettuato a bici accesa.
- Collegare il cavo al motore e al PC. Aprire il programma Polini Updater.



1- Selezionare la modalità Bluetooth RECOVERY

- In alto a sinistra dal menù "RECOVERY", selezionare la modalità "BLUETOOTH RECOVERY".
- Confermare l'azione di recovery premendo il tasto "Sì" e attendere il termine della procedura.



2- Premere per avviare il Bluetooth RECOVERY

- Terminato il processo, scollegare il cavo USB e riaccendere la bici.
- Se il sistema motore/display non si avviasse, contattare il servizio di [assistenza Polini](mailto:assistenza@polini.com) sul sito oppure all'indirizzo [ebike@polini.com](mailto:ebike@polini.com)

## 6. SOSTITUZIONE DISPLAY COMFORT-EP-3 CON DISPLAY TFT EVO (A COLORI).



Procurarsi i seguenti componenti:

- Display TFT EVO cod. 955.830.053
- Supporto display: ROAD: 955.830.017  
MTB: 955.830.016 Ø31,8 – 955.830.027 Ø35  
CENTRAL: 955.830.046 Ø31,8
- Pulsantiera di comando: ROAD: 955.830.037  
MTB: 955.830.036  
MTB 3 pulsanti: 955.830.056
- Cavo display motore: cod. 955.830.023

### Display TFT EVO



Cod. 955.830.053

### Supporto Display



ROAD Cod. 955.830.017



MTB Cod. 955.830.016 Ø31,8

OPPURE



MTB Cod. 955.830.027 Ø35



CENTRAL Cod. 955.830.046

### Pulsantiera al comando



ROAD Cod. 955.830.037



MTB Cod. 955.830.036

OPPURE



MTB 3 Pulsanti Cod. 955.830.056

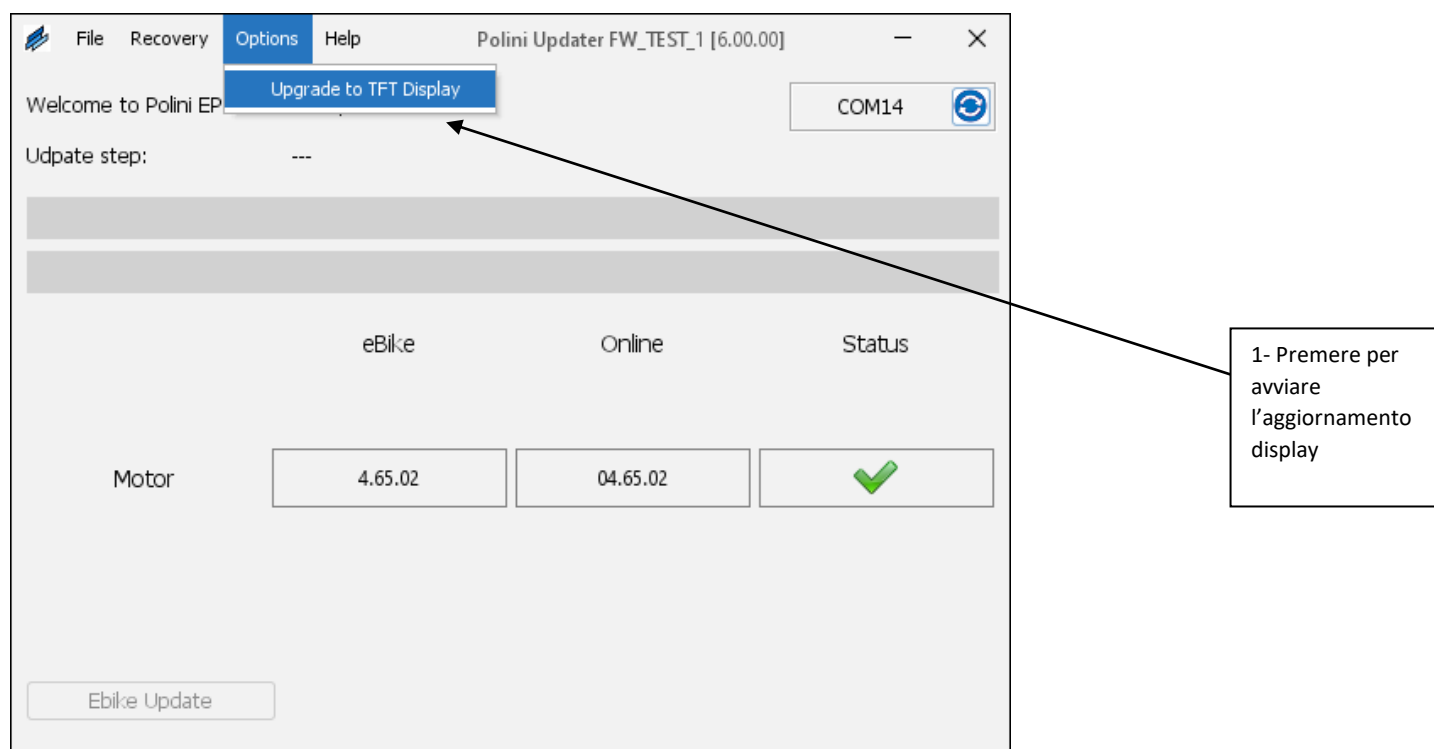
### Cavo display motore



Cod. 955.830.023



- Sostituire il cavo di collegamento del motore con il nuovo cavo (cod. 955.830.023), collegandolo direttamente al cablaggio del motore
- Collegare il nuovo display (cod. 955.830.045) al cavo nero (cod. 955.830.023), facendo combaciare le frecce stampate su di essi. Collegare il cavo dello switch controller scelto (ROAD: 955.830.037 o MTB: 955.830.036 o MTB 4 pulsanti 955.830.021) al display nella presa di colore azzurro facendo combaciare le frecce stampate su di essi.
- **ATTENZIONE:** il firmware display per questa applicazione è il fw 3.01.05 o successivo. Se il firmware è diverso da quello indicato comparirà l'allarme persistente n. 33 e le funzionalità della bici saranno disabilitate. In questo caso aggiornare il firmware del display tramite il programma Polini Updater.
- Eseguire l'aggiornamento del firmware motore ad una versione superiore o uguale a fw 2.77 (oppure superiore o uguale a fw 4.66 a seconda della versione installata sul motore) come indicato al capitolo 1. Eseguito l'aggiornamento scollegare il cavo USB dal computer, spegnere e riaccendere la e-bike.
- Ricollegare il motore al computer tramite cavo USB, riaprire il Polini Updater e selezionare dal menu "OPZIONI" la voce "UPGRADE A TFT DISPLAY".



- Per iniziare l'aggiornamento display premere "OK".
- Terminato il processo scollegare il cavo USB, spegnere e riaccendere la bici e resettare eventuali errori presenti sul display.

## 7. SOSTITUZIONE BATTERIA 500WH E-P3 CON BATTERIA 500WH E-P3+EVO

Per le istruzioni di montaggio consultare il link:

<https://www.poliniebike.com/kit-batteria-500wh-evo2/>